

ජෝර්ජ් කීට් ශිල්පියා

- ආසියාවේ විශිෂ්ට විත්‍ය ශිල්පියකු වශයෙන් ප්‍රසිද්ධියට පත් ජෝර්ජ් කීට් ක්‍රි.ව. 1901 අප්‍රේල් 17 වන දින මහනුවර අම්පිටියේ දී සිංහල බර්ගර් පවුලක උපත ලැබී ය.
- මහනුවර ත්‍රිත්ව විදුහලෙන් මූලික අධ්‍යාපනය ලබා ඇත.
- ඔහු 43 කණ්ඩායමට අයත් විත්‍ය ශිල්පියකු වන අතර ගෝතමී විහාරයේ බිතුසිතුවම් ද නිර්මාණය කර ඇත.
- නූතන යුගයේ ප්‍රවීණ විත්‍ය ශිල්පියකු වන ඔහු තම සිතුවම් නිර්මාණවලට හින්දු කලා ආභාසය හා යුරෝපයේ පැබ්ලෝ පිකාසෝගේ සනිකවාදී විත්‍ය ශෛලියේ කලා ආභාසය සහිත ව ඔහුටම ආවේණික විත්‍ය ශෛලියක් නිර්මාණය කරගැනීම දැකිය හැකි ය.
- කොළඹ - බොරැල්ල ගෝතමී විහාරයේ බෞද්ධ සිතුවම් ඇඳීම වර්ෂ 1939 - 1940 කාලය තුළ සිදුවිය.
- ගෝතමී විහාරයේ බිතු සිතුවම් විත්‍යවලියක් සේ ඇඳ ඇති අතර එහි දැකිය හැකි සුවිශේෂී අවස්ථා කිහිපයක් පහත දැක්වේ.
 - මහමායා දේවිය දුටු සිහිනය
 - සිද්ධාර්ථ කුමාරෝත්පත්තිය
 - සරණ මංගල්‍ය
 - නළඟනන්ගේ විකාර දැකීම
 - සතර පෙර හිමිති දැකීම
 - මාරපරාජය
- මෙම සිතුවම් සෙ.මී. 192 ක් පමණ උස්වූ බිත්තියක ජීව ප්‍රමාණයෙන් ඇඳ ඇත.
- ජෝර්ජ් කීට් ශිල්පියා සිතුවම් නිර්මාණයේ දී රේඛාවට ප්‍රධාන තැනක් ලබා දී ඇති අතර එම රේඛා සෘජු රේඛා, කෙටි රේඛා, වක්‍ර රේඛා වශයෙන් හඳුනාගත හැකි ය.
- නිතැතින් ම ගලායන ජීවමය ගුණයෙන් යුතු රේඛාවෙන් රූපවල පිරුණු බව මනා ව ඉස්මතු කර ඇත.
- රතු, සුදු, දුඹුරු, කහ, නිල්, කොළ යන වර්ණ භාවිත කරමින් සියුම් ලෙස ත්‍රිමාන ලක්ෂණ මතු කර ඇත.
- මෙම සිතුවම් විශ්ලී බදාමයේ අදින ලද බිතුසිතුවම් ක්‍රමය වන ප්‍රෙස්කෝ සිකෝ ශිල්ප ක්‍රමයට නිර්මාණය කර ඇත.

මාරපරාජය

- ගෝතමී විහාරයේ සිතුවම් අතර සුවිශේෂී සිතුවමක් ලෙස සැලකෙන 'මාර පරාජය' හින්දු කලා ලක්ෂණ හා පිකාසෝගේ ඝනිකවාදී ශෛලිය ලක්ෂණ ආභාසය කර ගත් නිර්මාණයකි.
- ඝනිකවාදී හැඩතල භාවිත කිරීමෙන් මාරසේනාවේ මුහුණුවල රුදුරු හයංකර විලාසය මැනවින් ඉස්මතු කර ඇත.
- මාර පිරිසට දුඹුරු, අළු, කළු වැනි අඳුරු වර්ණාත් බුදුන්වහන්සේ සඳහා අඳුරු කහ, ලා දුඹුරු වැනි වර්ණාත් යොදා ගනිමින් ත්‍රිමාන ලක්ෂණ සහිත ව සිතුවම වර්ණාවත් කර ඇත.
- රූප වටා පරිපූර්ණත්වය හා නිමාව පෙන්නවන නිර්මාණශීලී ඊර්බාකරණය ඔහුට ම ආවේණික වූවකි.



නායිකා චිත්‍ර

- ජෝර්ජ් කීට් ශිල්පියා විසින් නායිකා චිත්‍ර ගණනාවක් ඇඳ ඇත.
- මෙම සිතුවම් තෙල් සායම් මාධ්‍යයෙන් කැන්වස් මත කරන ලද චිත්‍ර නිර්මාණයන් ය.
- නායිකා සිතුවම් අනුරාභි බවින් යුතු ප්‍රකාශනයන් වන අතර ඒ බව දැක්වීම සඳහා පුළුල් ඇස් හා හා පුළුල් දෙනොල් නිරූපණය කර ඇත.
- නිර්මාණයේ අලංකරණය මෙන්ම ප්‍රකාශන ශක්තිය තීව්‍ර කිරීම සඳහා ද රේඛාකරණය මැනවින් භාවිත කර ඇත.
- මෙම කලා නිර්මාණ සඳහා ආභාස වශයෙන් බටහිර සනිකවාදී කලා ලක්ෂණ මෙන් ම හින්දු දර්ශනයේ තන්ත්‍රයාන ලක්ෂණ ද ලැබී ඇතැයි විචාරක මතයයි.
- අඳුරු වර්ණ මෙන්ම පැහැදිලි දීප්තිමත් වර්ණ එකට සංකලනය කර වර්ණවත් කර තිබීම මෙම නායිකා සිතුවම්වලින් දැකිය හැකි ය.



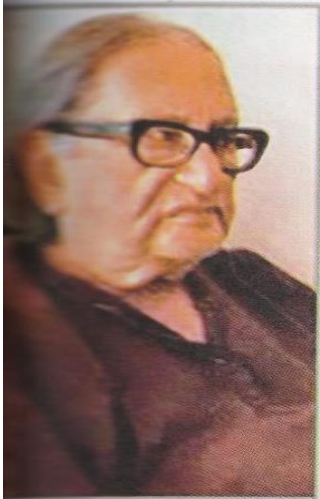
(ඉහත විස්තරය සටහන් පොතේ ලියන්න)

- පහත සඳහන් ක්‍රියාකාරකම්හි නිරතවන්න.
1. ජෝර්ජ් කීට් ශිල්පියා පිළිබඳ කෙටි හැඳින්වීමක් කරන්න.
 2. ඔහුගේ ප්‍රසිද්ධ නිර්මාණ හා ඒවා හමුවන ස්ථාන නම් කරන්න.
 3. එම එක් එක් නිර්මාණ පහත සඳහන් කරුණු යටතේ ඇගයීමට ලක් කරන්න.

- i. තේමාව -
- ii. ශෛලිය -
- iii. ආභාසය -
- iv. ශිල්ප ක්‍රමය -

කලා ලක්ෂණ

- i. රූප භාවිතය -
- ii. වර්ණ භාවිතය -
- iii. තලය භාවිතය -
- iv. භාව ප්‍රකාශනය -



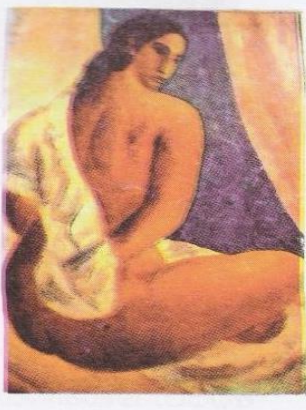
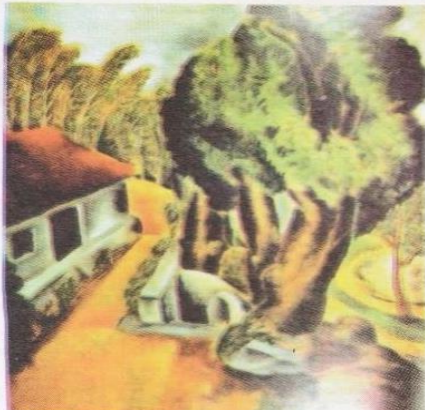
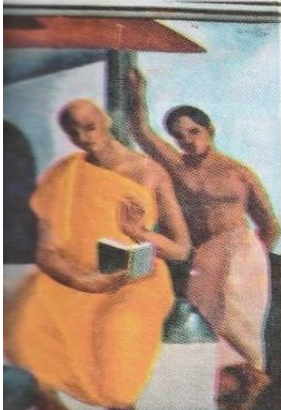
ජෝර්ජ් කීට් (1901-1993)

ආසියාවේ විශිෂ්ටතම නූතන චිත්‍ර ශිල්පියකු වශයෙන් ප්‍රසිද්ධියට පත් ජෝර්ජ් කීට් ක්‍රි.ව. 1901 අප්‍රේල් 17 වන දින මහනුවර අම්පිටියේ දී සිංහල - බර්ගර් පවුලක උපත ලැබී ය. මහනුවර ත්‍රිත්ව විද්‍යාලෙන් මූලික අධ්‍යාපනය ලද කීට්, එහි දී චිත්‍ර කලා අධ්‍යාපනය සම්බන්ධයෙන් ඔහුගේ හැකියාවන් ඔප්නංවා ගති. මල්වතු විහාරය ආශ්‍රිත ව නිවස පිහිටීම හේතු කොට ගෙන බුද්ධාගම පිළිබඳ මනා අවබෝධයක් ලබා ගැනීමත්, පාලි හා බෞද්ධ දර්ශනය වෙත නැඹුරුවීමත් සිදු විය.

පසුකාලීන ව ලයනල් වෙන්ඩ්රිගේ ඇසුරට හා සී. එල්. වින්සර්ගේ චිත්‍ර කලා සමාජයට බැඳීම නිසා කීට් විසින් ම චිත්‍ර කලාව වෙත නැඹුරු විය. ජෝර්ජ් කීට් 43 කණ්ඩායමට අයත් ශිල්පියෙකි. 43 කණ්ඩායම යනු, සිංහල පළමු නූතන චිත්‍ර ශිල්පීන්ගේ එකතුව යි. යුරෝපයේ විවිධ කලා ප්‍රවණතාවල ආභාසය සහිත ව ජාත්‍යන්තරයේ යෙදුණු මොවුන් ශ්‍රී ලංකාවේ කලාවට නව නිර්මාණ දායක කළහ. ඔහු සාහිත්‍ය හා ලේඛන ක්ෂේත්‍රයේදී මහත් ඇල්මක් දැක්වූ අතර, 1940 දී සංස්කෘත සාහිත්‍ය කෘතියක් වන ජයදේවගේ ගීත ගෝවින්දය පිළිබඳව පරිවර්තනය කරන ලද්දේ ඔහුගේ සිතුවම් සහිත ව ය. ඊට අමතර ව කවි සිඵම්භා හා මුවදෙව්දාවන පිළිබඳ සම්භාව්‍ය ග්‍රන්ථ ද ඔහු විසින් ඉංග්‍රීසියට පරිවර්තනය කරන ලදී. මෙවැනි හින්දු, බෞද්ධ සාහිත්‍ය හා ජින්දු දර්ශන හා කලා ආභාසය ඔහුගේ නිර්මාණවල වස්තු විෂය සඳහා මහත් බලපෑමක් ඇති කර තිබේ.

ජෝර්ජ් කීට්ගේ මුල් කාලීන නිර්මාණවලට වස්තු විෂය වූයේ "උඩවත්ත කැලේ" සහ "සංඝරාජ ක" වැනි බෞද්ධ පරිසරය යි. පසු ව ඇසට පෙනෙන පරිදි රූප ඇඳීමේ ක්‍රමයෙන් වෙනස් ව ඔහුට විවිධ ශෛලියක් ඔහු විසින් ගොඩනගා ගන්නා ලදී. ඒ සඳහා පිකාසෝ, බ්‍රාක් වැනි ශිල්පීන්ගේ ඝනිකවාදී ලක්ෂණවල ආභාසය ලැබී ය. එනම් පෙරබිම, මැදබිම සහ පසුබිම යන අවකාශ චිත්‍රය වෙතින් පැහැදිලි වෙන්ව පැහැදිලි වෙන්ව සැලැස්වීම වෙනුවට චිත්‍රය ස්වභාවයෙන් ස්වාධීනව පවතින ඒකකයක් බවට පත්කිරීමයි. කර ඒ මෙම ලක්ෂණ ගෝතමී විහාර බිතුසිතුවම්වල දක්නට ඇත. මීට අමතර ව ඔහු නව ආරකින් නිර්මාණය කැස්වස් නිර්මාණ ද මෙම ලක්ෂණයන්ගෙන් යුක්ත වේ. පහත දැක්වෙන්නේ ජෝර්ජ් කීට් ශිල්පියා විසින් නිපදවූ කෘතියකරන ලද එවැනි සුවිශේෂ නිර්මාණ කිහිපයකි.

මුල් කාලීන නිර්මාණ





රංගලය හා ප්‍රමයා



මව සහ දරුවා



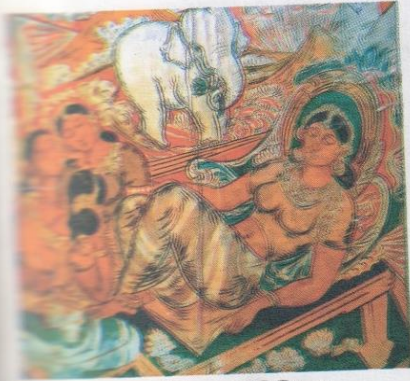
සංගීත කණ්ඩායම

ගෝතමී විහාර සිතුවම්

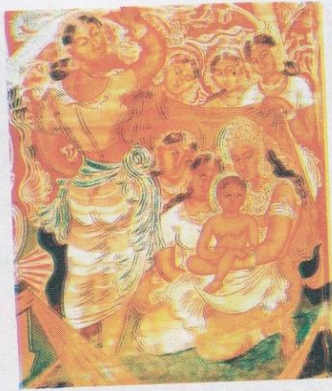


කොළඹ - බොරැල්ල ගෝතමී විහාරයේ බෞද්ධ සිතුවම් ඇඳීම වර්ෂ 1939 - 1940 කාලය තුළ සිදු වූ ප්‍රධාන ව්‍යාපෘතිය වන සිතුවම් නිර්මාණය කරන ලදී. මෙම නිර්මාණවල වූ තවත් සුවිශේෂ ලක්ෂණයක් වූයේ 1939-1940 ඉහළින් සිතුවම්කරණය වෙනුවට ඇස් මට්ටමට පහළින් සිතුවම් කිරීමයි. එම නිර්මාණ තීරුව සේ සිතුවම් කළේ. 1922ක් පමණ උස් වූ බිත්තියක ජීව ප්‍රමාණයෙන් ඇඳ ඇත. ගෝතමී විහාරයේ බිතු සිතුවම්වලින් පිටු විසින් විශේෂ සිදුහත් ජීවිතය සහ මුද්ධ වර්තය යි. දේවාරාධනයේ සිටි මුදු වීම හා පරිනිර්වාණය තෙක් කාලයක් පුරා විවිධ ආකාරයේ කටයුතු කළ මෙහි නිර්මාණය කර ඇත.

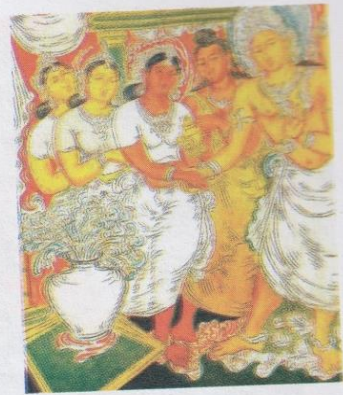
චිත්‍රවලින් සේ ඇඳ ඇති මෙම සිතුවම් අතර දැකිය හැකි සුවිශේෂ නිර්මාණ කිහිපයක් පහත දැක්වේ.



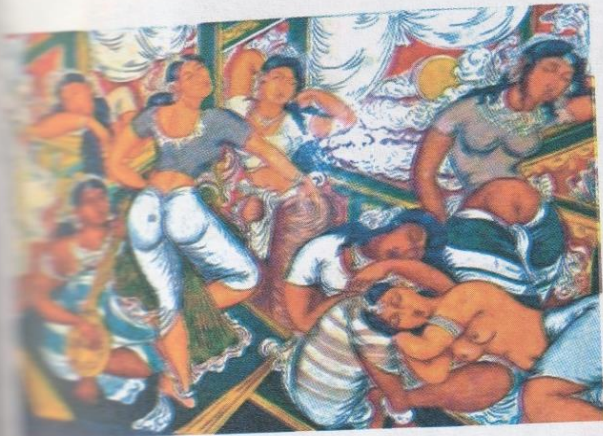
සෙම්බරාගම දේවිය දුටු සිහිනය



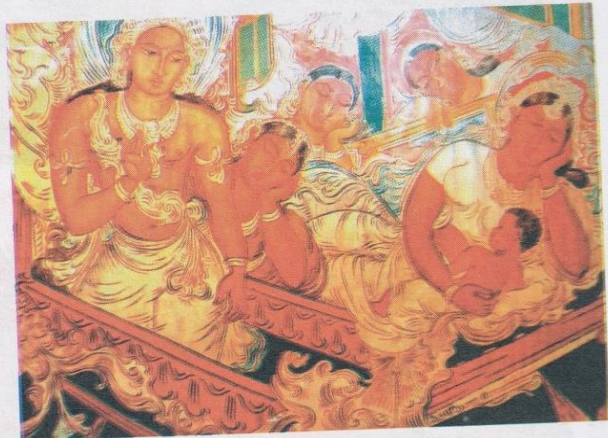
සිද්ධාර්ථ කුමාරෝත්පත්තිය



සරණ මංගල්‍ය



සෙම්බරාගම රැගුම්, ගැයුම්



රාහුල පුතු දැකීම

සෙම්බරාගම විහාර සිතුවම්වල දැකිය හැකි ශෛලීය ලක්ෂණ

චිත්‍ර භාවිතය

මෙම නිර්මාණයේ චිත්‍රමය තලය පෙරබිම, මැදබිම හා පසුබිම පිළිබඳ අදහසක් ගොඩනගන්නේ නැත. ආසියාතික සාම්ප්‍රදායික ලක්ෂණවලට අනුගත ව අඛණ්ඩ කටහ ක්‍රමයට අනුව තලය මත රූප රචනය කර ඇත. එසේ ම, මෙම චිත්‍රවලින් පුරා එක් එක් සිද්ධි දක්වා ඇත්තේ පොතක පිටු පෙරළී ඇති අකාරයෙනි. එය ද මෙම නිර්මාණවල දැකිය හැකි සුවිශේෂ ලක්ෂණයක් වේ.

රූප භාවිතය

වටකුරු හැඩ සහිත රූප හා පිරුණු ශරීරයන් සහිත ව රූප නිර්මාණය කර ඇත. එක ම තලයක රූප නිරූපණය කර ඇති අතර, චිත්‍රවලින් පුරා රූප එකට එකක් කැපී යන සේ විවිධාකාර ඉරියවු සහිත රූප සම්පිණ්ඩනය කර ඇත.

රේඛාකරණය

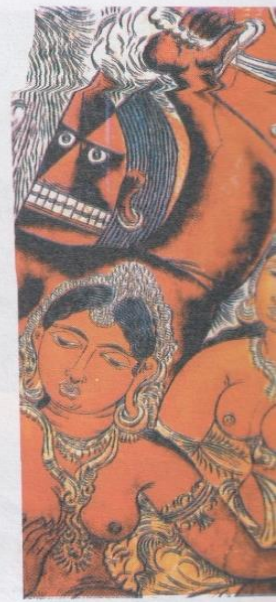
පේරිප් කිරී සිතුවම් නිර්මාණයේ දී රේඛාවට ප්‍රධාන තැනක් ලබා දී ඇති අතර එම රේඛා නිරන්තරයෙන් චිත්‍රමානුකූල ය. අවශ්‍ය අවස්ථාවන්හි ත්‍රිමානත්වය දැක්වීම සඳහා ද රේඛාකරණය භාවිත කර ඇත. ඒ සඳහා සෘජු රේඛා, කෙටි රේඛා, වක්‍ර රේඛා ආදිය භාවිත කර තිබීම හඳුනාගත හැකි ය. ජීවමය චරිතයන් යුතු රේඛා, රූපවල පිරුණු බව මනාව ඉස්මතු කිරීමට යොදා ඇත.

වස්තූ භාවිතය

රතු, සුදු, දුඹුරු, කහ, නිල්, කොළ යන වර්ණ භාවිත කරමින් සියුම් ලෙස ත්‍රිමාන ලක්ෂණ මතු කර ඇත.

චිත්‍ර මූලික

මෙම සිතුවම් විශිෂ්ට බදාමය මත තෙල් සායම්න් ඇඳ තිබේ.



ගෝතමී විහාරයේ සිතුවම් අ
වූ සිතුවමක් ලෙස සැලකෙන 'මාර පරා
ශෙලිය ලක්ෂණ ආභාසය කර ගත්
ජ්‍යාමිතික හැඩතල භාවිත කිරීමෙන්
මුහුණුවල රූදරු භයංකර විලාසය මැ
කර ඇත.

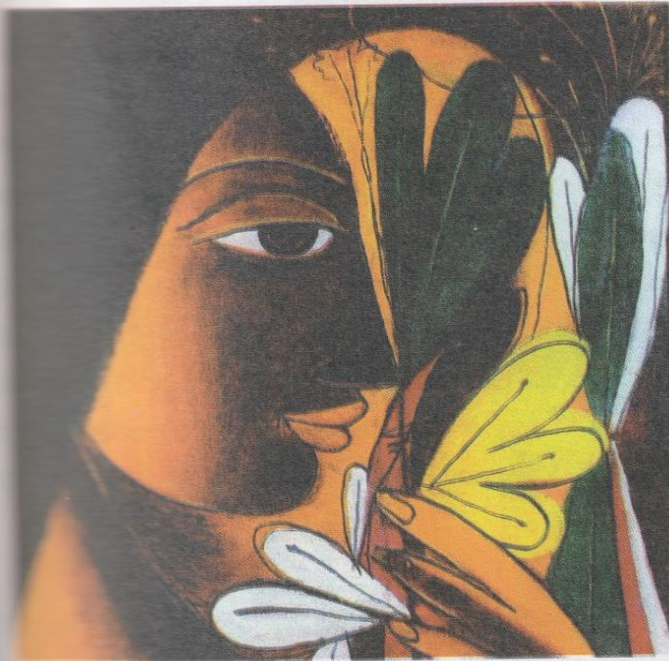
මාර පිරිසට දුම්රු, අළු, ක
වර්ණත්, බුදුන් වහන්සේ සඳහා අඳුරු
වැනි වර්ණත් යොදා ගනිමින් ත්‍රිමාන
ව සිතුවම වර්ණාවත් කර ඇත
පරිපූර්ණත්වය හා නිමාව පෙන්න
රේඛාකරණය ඔහුට ම ආවේණික වූ

තලය මත රූප භාවිතය

වටකුරු හැඩ සහිත ව හා පිරුණු ශරීර සහිත ව රූප නිර්මාණය කර ඇත. එක ම
නිරූපණය කර ඇති අතර විතුවලිය පුරා රූප එකට එකක් කැපී යන සේ විවිධාකාර ඉරි
සම්පිණ්ඩනය කර ඇත. දකුණු ආසියාතික සාම්ප්‍රදායික කලාවේ ලක්ෂණවලට අනුව අලංකරණ
කොණ්ඩා සැරසිලි දැකිය හැකි වේ. එසේ ම එක් තලයක් මත රූප සම්පිණ්ඩනය කර ඇත.
ක්‍රමයට අනුව තලය මත රූප රචනය කර ඇති අතර, පසුබිමෙහි හිඩැස් පිරවීම සඳහා සැරසිලි
කර ඇත.

වර්ණ හා රේඛාකරණය

ජෝර්ජ් කීට් සිතුවම් නිර්මාණයේ දී රේඛාවට ප්‍රධාන තැනක් ලබා දී ඇති අතර, එම රේ
රූපවල ජීවමය ගුණය සහ පිරුණු බව ඉස්මතු කිරීමට යොදා ඇත. එසේ ම, අවශ්‍ය අවස්ථාවන්
දැක්වීම සඳහා ද රේඛාකරණය භාවිත කර ඇත. ඒ සඳහා සෘජු රේඛා, කෙටි රේඛා, වක්‍ර රේඛ
කර තිබීම හඳුනාගත හැකි ය. රතු, සුදු, දුම්රු, කහ, නිල්, කොළ යන වර්ණ භාවිත කර ඇත.



චාර්ජ් කීට්ගේ කලා කාන් 1930 දශකයෙන් පසු බහුල වශයෙන් හින්දු ආගමික සහ සාහිත්‍යමය තේමා භාවිතා වී නිර්මාණය වී ඇත. එවැනි තේමා යටතේ ඔහු විසින් අදින ලද කැන්වස් චිත්‍ර නිර්මාණ අතර නායිකා චිත්‍ර ප්‍රවේශය ස්ථානයක් ගනියි. මෙම නිර්මාණවල කලා ශෛලිය සඳහා සනිකවාදී කලා ලක්ෂණ ආභාසය දී ඇති අතර, නායිකා නමැති වස්තූ විෂය සඳහා හින්දු දර්ශනයේ ඇති තන්ත්‍රයාන ලක්ෂණ ද ලැබී ඇතැයි විශ්වාස මතය යි. නායිකා සිතුවම් ස්ත්‍රී හැඟීම ප්‍රකාශනය කෙරෙන නිර්මාණ ලෙස සැලකේ.

කලා මත රූප භාවිතය

මෙම නිර්මාණවල කලා ශෛලිය සඳහා සනිකවාදී කලා ලක්ෂණ ආභාසය ලබා ඇත. මෙම නිර්මාණයේ චිත්‍රමය තලය පෙරබිම, මැදබිම හා පසුබිම පිළිබඳ අදහසක් ගොඩනගන්නේ නැත. එනම් පෙරබිම, මැදබිම හා පසුබිම යන අවකාශ චිත්‍රය වෙතින් පැහැදිලි ව පෙනෙන්නට සැලැස්වීම වෙනුවට චිත්‍රය ස්වාධීන ඒකකයක් ලෙස ප්‍රවේශය. එසේ ම, පැරණි සිතුවම්වල ලක්ෂණ වූ සරල ආකෘතිය, නිර්ජීව හා ජ්‍යාමිතික හැඩ චිත්‍රමය භාවිතය මත ගළපා ගැනීම මෙම නිර්මාණ ආශ්‍රිත ව දැකිය හැකි ය. පුළුල් ඇස් හා පුළුල් දෙනොල් නිරූපණයට සමත් වී ඇතැනු රූපය දැක්වීම නායිකා නමැති චිත්‍රවල පොදු ලක්ෂණයකි. එසේ ම, තනි සරල රේඛාවකින් සාදන ප්‍රවේශ හා නළල අඩු කිරීම වැනි ලක්ෂණ ද දැකිය හැකි වේ. අත මල් දරා සිටින අයුරින් වූ නිරූපණයට සමත් වූ කලා සම්ප්‍රදායයන්ගෙන් තම නිර්මාණ ශෛලිය සඳහා ඔහු ලැබූ ආභාසය විය..

රේඛා හා රේඛා භාවිතය

රේඛා හා පැහැති වර්ණ භාවිතය වැනි පැරණි සිතුවම්වල වූ ලක්ෂණ ද මෙම නිර්මාණයන්ගෙන් දැකිය හැකි ය. එසේ ම, අඳුරු වර්ණ මෙන් ම පැහැදිලි දීප්තිමත් වර්ණ සංකලනය කර දැක්වීම මෙම නායිකා චිත්‍රවලින් දැකිය හැකි ය. විටක පැහැති වර්ණ භාවිත කළ ද, විටක ඉතා සියුම් ලෙස දක්වන ත්‍රිමාන ලක්ෂණ සහිත වර්ණ භාවිතය ද මෙම නිර්මාණවල දැකිය හැකි ය. මෙම සිතුවම්වල දක්වන වර්ණ තරමට රේඛාව ඉතා සුදුසු වේ. නිර්මාණයේ අලංකරණය මෙන් ම ප්‍රකාශන ශක්තිය තීව්‍ර කිරීම සඳහා එම රේඛාකරණය මැනවින් භාවිතා වී ඇත.

ලියනාඩෝ ඩාවින්චි (Leonardo da Vinci)

■ පුනරුද යුගයේ (Renaissance Period) බිහිවූ ශ්‍රේෂ්ඨතම චිත්‍ර ශිල්පියකු ලෙස ලියනාඩෝ ඩාවින්චි හැඳින්විය හැකි ය.

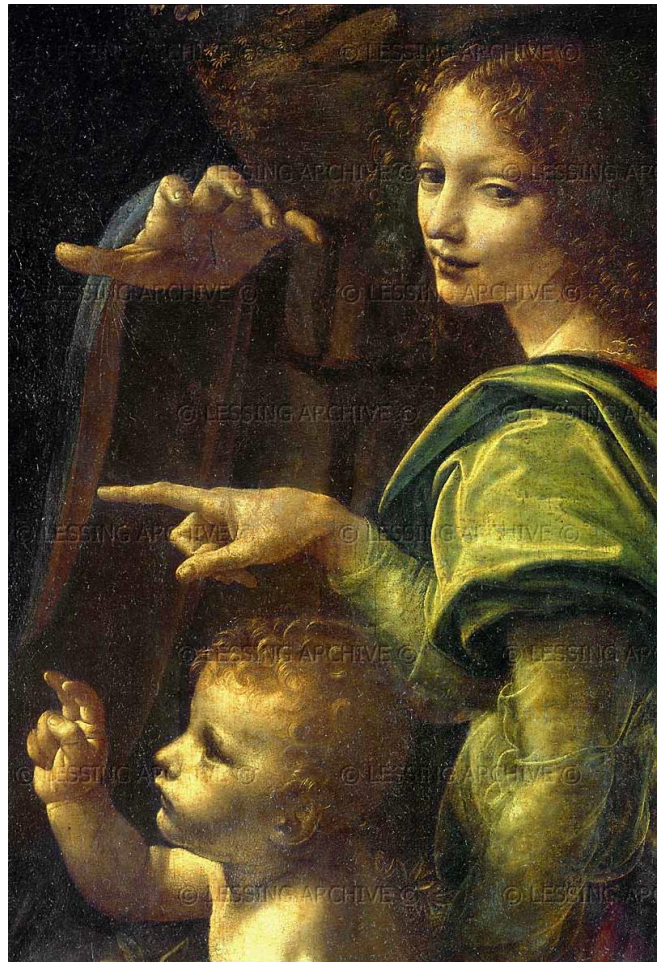
■ වර්ෂ 1452 වින්සි (Vinci) නුවර උපත ලද මොහු වෙරකියෝ චිත්‍ර ශිල්පියා යටතේ ශිල්ප හැදෑරූ අතර චිත්‍ර ශිල්පයට පමණක් නොව ගණිතය, විද්‍යාව, ඉංජිනේරු ශිල්පය, සංගීතය, ගෘහ නිර්මාණ ශිල්පය මෙන් ම සැලසුම් ශිල්පයට ද දස්කම් දක්වා ඇත.

■ ඔහුගේ නිර්මාණ සඳහා ශ්‍රීක රෝම කලා නිර්මාණවල මූලික කලා ලක්ෂණ හා විද්‍යාත්මක නව සොන්දර්භ ප්‍රවේශ පදනම් වී ඇත.

■ ලියනාඩෝ ඩාවින්චිගේ සිතුවම් කිහිපයක් පහතින් දැක්වේ.

1. පර්වත මස්තකයේ දේව මෘණියෝ (Ver gin of the rocks)
2. අවසන් භෝජන සංග්‍රහය (The Last Supper)
3. මොනාලිසා(Monalisa)

පර්වත මස්තකයේ දේවමෘණියෝ (Ver gin of the roc ks)



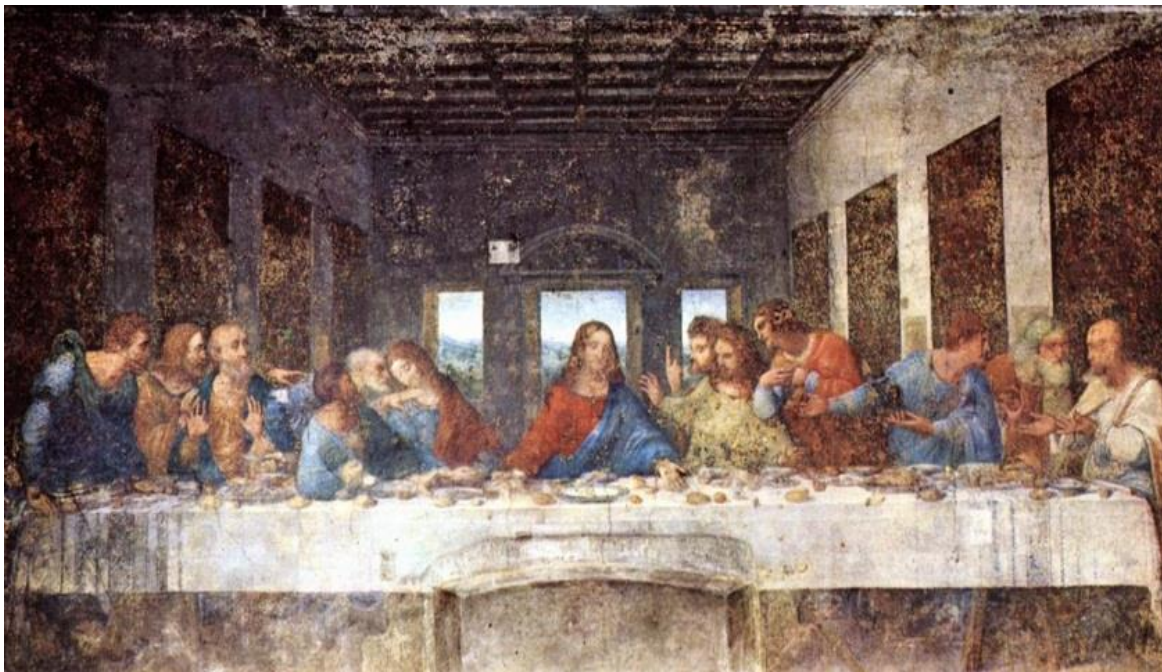
- ලන්ඩන් ජාතික කලාගාරයේ ප්‍රදර්ශනය කර ඇති මෙම සිතුවම වර්ෂ 1483 - 1500 කාලය තුළ නිර්මාණය කරන ලද්දකි.
- පර්වත මස්තකයේ දේවමෘතියේ සිතුවමෙන් දැක්වෙන්නේ මරියතුමිය අසලින් සිටින ජේසු බිලිඳා සහ ශාන්ත පොන් බැප්ටිස් සමඟ සුරූඪියකි.
- ත්‍රිකෝණාකාර ආකෘතියක් මත රූප සම්පිණ්ඩනය කර ඇති මෙම සිතුවම කැන්වසය මත තෙල් සායම් මාධ්‍යයෙන් නිර්මාණය කර ඇත.
- මෙම නිර්මාණයේ දේවමෘතියන්ගේ මුහුණෙන් දැක්වෙන කරුණාහරිත බවත්, දරුවන්ගේ මොලකටී බව මෙන් ම හැඟීම් ප්‍රකාශනය පෙන්වීමට ශිල්පියා ගෙන ඇති උත්සාහය සාර්ථක වී ඇත.
- සිතුවමෙහි පසුබිම පැළෑටි සහ විවිධ හැඩවලින් යුක්ත ගල්කුළු පෙන්වා ඇති අතර පර්යාලෝක ලක්ෂණ සහිතව ඇතට විහිදී ගිය භූමි දර්ශනයක් නිරූපිත ය.
- අඳුර තුළින් ආලෝකය වඩාත් තීව්‍ර ලෙස මතු කිරීම පිළිබඳ ශිල්පියා සතුව තිබූ පරිණත බව මෙම සිතුවමින් නිරූපණය කෙරේ.
- මෙම වර්ණ ගැන්වීමේ සිද්ධාන්තය කියරොස්කුරො (Chiaroscuro) ලෙස හඳින්වේ.
- දඹුරු වර්ණයේ විවිධ ප්‍රභේද සහිත අඳුරු වර්ණමාලාවක් යොදා ඇති අතර අඳුර තුළින් මරියතුමියගේ හා දරුවන්ගේ මුහුණු වඩාත් ආලෝකමත්ව මතු කර දක්වා ඇත.

අවසන් හෝජන සංග්‍රහය (The Last Supper)

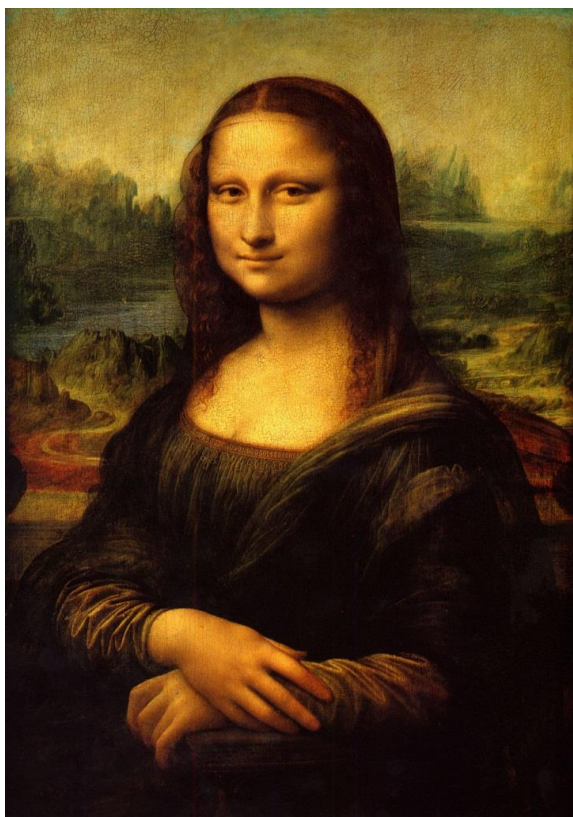
- ලියනාඩෝ ඩාවින්චි විසින් මිලානයේ ලුඩෝවිකෝ ඉල්මෝරෝ ආදිපාදවරයා යටතේ සේවය කරන කාලයේ ශාන්ත මරියා ඩෙලාග්‍රේසි නැමති ඩොමිනිකානු තාපසාරාමයේ හෝජනාගාර බිත්තියක් මත ප්‍රේස්කෝ සිකෝ ශිල්ප ක්‍රමයට නිර්මාණය කරන ලද්දකි.
- අවකාශමය පර්යාලෝකය අනුව විචුණය කර ඇති මෙම සිතුවම මධ්‍යයේ ජේසුස්වහන්සේ දක්වා ඇති අතර, දෙපස අනුගාමිකයන් දොළොස් දෙනෙකි. ජුදාස් නැමති පාවාදෙන්නාගේ මුහුණෙහි ඇති කුතුහලය නිරූපණය කිරීම හැඟීම් ප්‍රකාශනය මනාවින් දැක්වීමට ගත් උත්සාහයකි .
- චිත්‍රය වර්ණ ගැන්වීමේ දී දඹුරු වර්ණයේ විවිධ ප්‍රභේද සහිත අඳුරු වර්ණමාලාවක් ත්‍රිමාන හා පර්යාලෝක ලක්ෂණ සහිත ව යොදා ඇත.
- කියරොස්කුරො (Chiaroscuro) වර්ණ කිරීමේ සිද්ධාන්ත අනුව තලය මධ්‍යයේ සිටින ජේසුස්වහන්සේ වඩාත් ආලෝකමත්ව මතු කර දක්වමින් සෙසු රූප අඳුරු වර්ණමාලාවකින් දක්වා ඇත.



ශාන්ත මරියා ඩෙලාග්‍රේසි නැමති ඩොමිනිකානු තාපසාරාමයේ හෝජනාගාර බිත්තියක් මත



මොනාලිසා (Monalisa)



- ලියනාඩෝ ඩාවින්චිගේ විශිෂ්ට නිර්මාණයක් වන මොනාලිසා දැනට ප්‍රංශයේ ලුවර් කෞතුකාගාරයේ මහජන ප්‍රදර්ශනයට තබා ඇත.
- මෙම සිතුවම පොප්ලර් නැමති ලියක තෙල්සායම් මාධ්‍යයෙන් නිර්මාණය කර ඇත.
- ෆැන්සිස්කෝ ජියෝකොන්ඩා නැමති වෙළඳ ව්‍යාපාරිකයාගේ බිරිඳ වූ ලියාගේ උඩුකය රූව (Portrait) ලෙස සැලකෙන මෙම සිතුවම පිලිබඳ වෙනත් මත ද පවතියි.
- මෙම සිතුවමෙහි පසුබිම සඳහා යොදා ඇත්තේ පර්යාලෝක ලක්ෂණ සහිත භූමි දර්ශනයකි.
- මෙහි දී මුහුණට පපු පෙදෙසට, දෙඅත්වලට ත්‍රිකෝණාකාර සම්බන්ධතාව ගොඩනැගමින් යොදා ඇති ආලෝකය මෙන් ම මඳ සිනහව හා බැල්ම යනාදිය මෙම සිතුවමට ගෙන දෙන්නේ ආකර්ශනකි.

(ඉහත විස්තරය සටහන් පොතේ ලියන්න)

■ පහත සඳහන් ක්‍රියාකාරකම්හි නිරතවන්න.

1. ලියනාඩෝ ඩාවින්චි ශිල්පියා පිළිබඳ කෙටි හැඳින්වීමක් කරන්න.
2. ඔහුගේ ප්‍රසිද්ධ නිර්මාණ හා ඒවා හමුවන ස්ථාන නම් කරන්න.
3. පහත සඳහන් කරුණු යටතේ ලියනාඩෝ ඩාවින්චි ශිල්පියාගේ නිර්මාණ ඇගයීමට ලක් කරන්න.

i. තේමාව

ii. ශෛලිය

iii. අභාසය

iv. ශිල්ප ක්‍රමය

v. කලා ලක්ෂණ -

රූප භාවිතය -

වර්ණ භාවිතය -

තලය භාවිතය -

භාව ප්‍රකාශනය -